



# mavi

SPK Seri: II No: 14.1 Sayılı Tebliđi'ne İstinaden Hazırlanmıř  
1 řubat 2021 – 30 Nisan 2021 Ara Hesap Donemine  
İliřkin Faaliyet Raporu

## **İÇİNDEKİLER**

- 1- Kurumsal Bilgiler
- 2- Operasyonel ve Finansal Gelişmeler
- 3- Pazara İlişkin Bilgiler
- 4- Geleceğe Yönelik Beklentiler
- 5- Diğer Önemli Gelişmeler
- 6- Özet Finansal Tablolar

## Bölüm 1- Kurumsal Bilgiler

İşbu Faaliyet Raporu, SPK Seri II No:14.1 Tebliği'ne istinaden hazırlanmış; 1 Şubat 2021 – 30 Nisan 2021 tarihleri arasını kapsayan 1 Şubat 2021 – 31 Ocak 2022 özel hesap döneminin ilk üç aylık ara dönemine ilişkin Yönetim Kurulu Faaliyet Raporu niteliğindedir.

Rapor içerisinde, Mavi Giyim Sanayi ve Ticaret A.Ş. ve bağlı ortaklıkları hep birlikte "Grup", "Şirket" ya da "Mavi Giyim" olarak anılacaktır.

### i. Mavi Hakkında

Mavi Giyim 1991 yılında kurulmuş olup kayıtlı adresi Sultan Selim Mahallesi Eski Büyükdere Caddesi No:53 34418, Kağıthane, İstanbul'dur.

Şirket, "Mavi" markasıyla iç ve dış piyasaya olmak üzere sipariş üzerine yaptırdığı hazır giyim ürünlerinin toptan ve perakende alım satımı, ithalatı ve ihracatını gerçekleştirmektedir. Ürün yelpazesini kadın, erkek ve çocuk denim ürünler, örme ve pamuk gömlek, t-shirt, süveter, ceket, etek, elbise ve aksesuar oluşturmaktadır. Dış pazarlar operasyonları 1994 yılında faaliyete geçmiş olup Türkiye, Amerika, Kanada, Almanya ve Rusya'da merkez ofisleri bulunmaktadır. Mavi'nin ayrıca İstanbul, New York, Vancouver, Frankfurt, Berlin, Moskova, New Jersey, Los Angeles, Atlanta, Dallas, Toronto, Montreal, Düsseldorf, Münih, Hamburg, Leipzig, Sindelfingen, Heusenstamm, Zürih, Salzburg, Prag, Brüksel ve Almere'de showroamları vardır.

Mavi Giyim, 613 002 7985 vergi kimlik numarası ile Büyük Mükellefler Vergi Dairesi'ne bağlı olup, ticaret sicil numarası 309315'dir.

Faaliyet gösterilen hazır giyim sektörünün sezonsal dinamiklerine uygun olarak Şirket'te özel hesap dönemi uygulanmakta, 31 Ocak tarihinde sona eren on iki aylık dönem mali yıl olarak kabul edilmektedir. İşbu raporda yer alan bilgiler 01.02.2021 – 30.04.2021 tarihini kapsayan üç aylık ara hesap dönemine ilişkindir.

Şirketin kurumsal internet adresleri [www.mavi.com](http://www.mavi.com) ve [www.mavicompany.com](http://www.mavicompany.com)'dur.

## ii. Sermaye Yapısı

30 Nisan 2021 tarihi itibarıyla Şirket'in sermayesi ihraç edilmiş ve her biri 1 tam TL olan 49.657.000 adet hisseden meydana gelmektedir. Şirket'in kayıtlı sermaye tavanı 245.000.000 TL'dir.

30 Nisan 2021 tarihi itibarıyla sermaye yapısı aşağıdaki gibidir :

	%	30 Nisan 2021
Fatma Elif Akarlılar	9,06	4.500.000
Seyhan Akarlılar	9,06	4.500.000
Hayriye Fethiye Akarlılar	9,06	4.500.000
Blue International Holding B.V.	0,22	108.293
Halka açık	72,60	36.048.707
	<b>100,00</b>	<b>49.657.000</b>

Blue International Holding B.V.'nin sahip olduğu paylar A Grubu olup Şirket Esas Sözleşmesi ile tanınmış imtiyazları bulunmaktadır. Akarlılar Ailesi mensuplarının Mavi Giyim üzerindeki yönetim etkinliği Blue International Holding üzerinden sahip oldukları dolaylı ortaklık ile devam etmektedir.

## iii. Doğrudan ve Dolaylı İştirakler

30 Nisan 2021 itibarıyla Şirketin doğrudan veya dolaylı olarak yönetimlerine ve ortaklık politikalarının belirlenmesine katılmak üzere edindiği hisse senetleri veya ortaklık paylarının detayı aşağıda verilmiştir.

<u>İştirak Olunan Şirket</u>	<u>Ülke</u>	<u>Ortaklık Payı</u>
Mavi Europe AG	Almanya	100,00%
Mavi Jeans Nederland BV	Hollanda	100,00%
Mavi Jeans LLC Limited	Rusya	100,00%
Mavi Kazakhstan LLP	Kazakistan	100,00%
Eflatun Giyim Yatırım Tic.A.Ş.	Türkiye	51,00%
Mavi Jeans Canada	Kanada	63,25%
Mavi Jeans Inc.	ABD	51,00%

#### iv. Faaliyet Dönemi İçerisinde Yönetim Kurulunda Görev Alan Üyeler

Yönetim Kurulu üçü bağımsız olmak üzere toplam altı üyeden oluşur. 30 Nisan 2021 tarihi itibarıyla Yönetim Kurulunda görev yapan üyeler aşağıda belirtilmiştir:

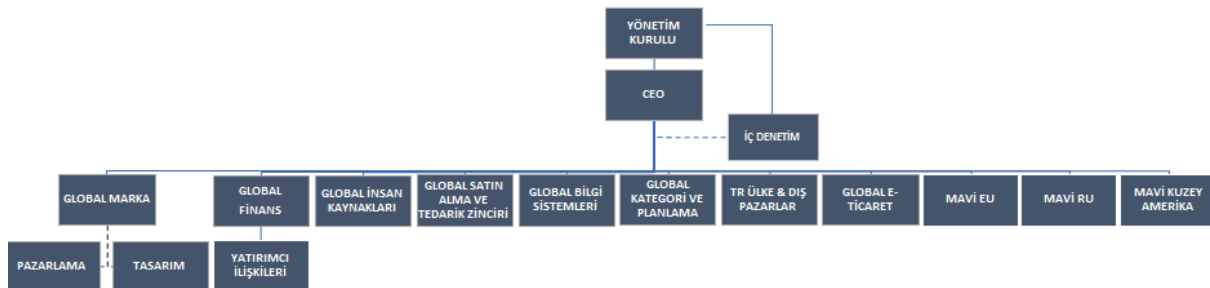
<u>YK Üyesi</u>	<u>Görevi</u>	<u>İcracı/Olmayan</u>
Ragıp Ersin Akarlılar	Başkan	İcracı Değil
Ahmet F. Ashaboğlu	Başkan Yrd.	Bağımsız
Fatma Elif Akarlılar	Üye	İcracı
Ahmet Cüneyt Yavuz	Üye	İcracı
Yonca Dervişoğlu	Üye	Bağımsız
Nevzat Aydın	Üye	Bağımsız

Yönetim Kurulu üyeleri hakkında kısa özgeçmiş bilgisine [www.maviccompany.com](http://www.maviccompany.com) adresindeki kurumsal web sitemizden ulaşılabilir.

Bağımsız yönetim kurulu üyeleri Nevzat Aydın ve Ahmet F. Ashaboğlu (Başkan) Denetimden Sorumlu Komite'yi, Ragıp Ersin Akarlılar, bağımsız yönetim kurulu üyesi Yonca Dervişoğlu (Başkan) ve Yatırımcı İlişkileri Direktörü Duygu İnceöz Kurumsal Yönetim Komitesi'ni, Ragıp Ersin Akarlılar, bağımsız yönetim kurulu üyesi Ahmet F. Ashaboğlu (Başkan) ve Şirket'in mali işlerden sorumlu genel müdür yardımcısı (CFO) Bige İşcan Aksaray Riskin Erken Saptanması Komitesi'ni oluşturmaktadır.

#### v. Organizasyon Yapısı ve Üst Yöneticiler

30 Nisan 2021 tarihi itibarıyla, Grup bünyesinde Türkiye'de 3.667, yurtdışında 329 olmak üzere toplam 3.996 kişi çalışmaktadır.



30 Nisan 2021 itibarıyla Şirketin üst yönetim kadrosu aşağıdaki gibidir :

	<b>Görevi</b>	<b>Başlama Tarihi</b>
Ahmet Cüneyt Yavuz	CEO	2008
Bige İşcan Aksaray	CFO	2019
Elif Akarlılar	Global Marka Direktörü	1991

## **Bölüm 2 – Operasyonel ve Finansal Gelişmeler**

### **i. Operasyonel Gelişmeler**

12 Mart 2020 tarihinde Dünya Sağlık Örgütü tarafından pandemi olarak ilan edilen Covid-19 salgınının yayılmasını önlemek ve kontrol altında tutulmasını sağlamak amacıyla alınan kısıtlama ve tedbirler 2021 ilk çeyreğinde de devam etti. Türkiye operasyonlarında çeyreğin büyük bir kısmında devam eden haftasonu ve haftaiçi akşamları sokağa çıkma yasakları toplam ticaret saatinde %38 seviyesinde düşüğe neden oldu. 2020'nin ilk çeyreğinde ticaret saatinde %47 daralma yaşanmıştı. Yurtdışı pazarlarda da Kovid19 kaynaklı kısıtlamalar çeyrek içerisinde aşamalı olarak azalarak devam etti.

İşbu rapor tarih itibarıyla Türkiye'de haftasonu Pazar günleri sokağa çıkma yasağı ve haftaiçi akşam saatleri kısıtlamaları devam etmektedir. Faaliyet gösterilen bazı diğer ülkelerde de çeşitli kısıtlamalar bulunmaktadır.

Şirket, 1 Şubat 2021 – 30 Nisan 2021 döneminde Türkiye'de üç mağaza açılışı, bir mağaza kapanışı gerçekleştirmiştir. Dönem sonu itibarıyla Türkiye'de 322, yurtdışında 22 mono brand perakende mağaza ve Türkiye'de 65, yurtdışında 32 monobrand franchise mağaza olmak üzere toplam 441 mağaza ve 4.500'ün üzerinde satış noktasında müşterileri ile bulunmaktadır.

2021 yılı ilk çeyrekte mağazaların açık olduğu günlerde Türkiye perakende aynı mağaza satışları, 2019 yılı aynı döneme göre %41,4 yükselmiştir. Mağaza trafiğinde kaydedilen %11 oranında düşüğe karşın yüksek dönüşüm oranları sayesinde işlem sayısı %11,7 artmış ve alışveriş sepeti %26,6 büyümüştür.

Mavi.com ve market-place kanallarından oluşan online satışlar güçlü performansını sürdürürken yılın ilk üç ayında Türkiye'de %258, uluslararası pazarlarda ise %93 büyüme kaydetmiştir.

## ii. Finansal Gelişmeler

TLm	1Ç 2020	1Ç 2021	Değişim (%)
Hasılat	387,1	758,8	96%
Satışların Maliyeti	(211,4)	(383,7)	82%
Brüt Kar	175,8	375,1	113%
Brüt Kar Marjı	45,4%	49,4%	
Dönem Karı	(51,6)	36,5	n.m.
Dönem Kar Marjı	(13%)	4,8%	
FAVÖK	20,1	141,5	603%
FAVÖK Marjı	5,2%	18,7%	

Mavi'nin, 2021 yılı ilk çeyrek satış gelirleri Covid19 önlemleri kapsamında bir buçuk ayı kapalı geçen 2020 yılının aynı dönemine göre %96 yükselerek 759 milyon TL olarak gerçekleşmiştir. Faaliyetler %49,4 oranında brüt kar marjı ve %18,7 oranında faiz, vergi ve amortisman öncesi kar (FAVÖK) marjı ile yürütülmüştür.

Raporlama döneminde Türkiye satış gelirleri geçen yılın aynı dönemine göre %88, uluslararası satış gelirleri de %126 büyümüştür.

Güçlü seyrine devam eden e-ticaret kanalının global gelirleri %186 büyümüş, toplam satışlar içindeki payı %15'e yükselmiştir.

## iii. Finansal Durum ve Faaliyet Sonuçlarına İlişkin Yönetim

Kovid 19 salgınına ilişkin kısıtlamalar 2021 yılının ilk çeyreğinde de devam etmiş, toplam ticaret saatinde %38 seviyesinde düşüş yaşanmıştır. Buna rağmen müşteri alışveriş alışkanlıklarının yeni duruma adapte olmasıyla birlikte mağazaların açık olduğu günlerde daha yüksek performans yakalanmıştır.

Bu paralelde; 1 Şubat 2021 – 30 Nisan 2021 özel hesap döneminde;

- Grup'un konsolide satış hasılatı, bir önceki yılın aynı dönemine göre %96 büyüyerek 759 mn TL gerçekleşmiştir.
- FAVÖK, 142 milyon TL, FAVÖK marjı %18,7 olarak gerçekleşmiştir. Raporlama döneminde 36 mn TL net kar elde edilmiştir.
- 31 Ocak 2021 itibariyle 37 milyon TL olan net borçluluk likidite önlemleri kapsamında alınan krediler ile sezonsal olarak yükselmiş 30 Nisan 2021 itibariyle 100 milyon TL olmuş, Net Borç/ Son 12 Ay FAVÖK oranı 0,30x seviyesinde gerçekleşmiştir.

- Raporlama döneminde açılan mağazalar için yapılan harcamalar ve dijital yatırımlar da dahil olmak üzere 33 milyon TL yatırım harcaması yapılmıştır.

### **Bölüm 3 – Pazara İlişkin Bilgiler**

31 Aralık 2020 verilerine göre Türkiye %50,1'i erkek ve %49,9'u kadın, ortalama yaşın 32.7 yaş olduğu 83.6 milyon nüfusa sahip bir ülkedir. Mavi'nin temel hedef kitlesinin 34 yaşın altındaki genç, modayı takip eden kadın ve erkeklerden oluştuğu düşünüldüğünde, bu demografik yapı şirketin büyüme hedeflerini destekler niteliktedir.

Euromonitor'e göre Türkiye'de hazır giyim sektörünün 2019 yılı büyüklüğü 25 milyar doların üzerindedir. 2030 yılına kadar yıllık ortalama %6,8 büyüyeceği ve 2030 yılında sektörel büyüklüğün 53 milyar dolar seviyesinin üzerine çıkacağı öngörülmektedir.

Rekabet açısından ele alındığında Türkiye hazır giyim pazarı, yerel ve uluslararası oyuncuların oluşmaktadır. IPSOS verilerine göre Mavi %20 pay ile 14+ yaş denim pazarında lider, kadın ve erkek hazır giyimde ilk dört markadan birisidir. Mavi Giyim, premium ürünler tasarlama, geliştirme ve sunma kabiliyetiyle, kendini jean pazarının markalı giriş segmenti ile premium segmenti arasına konumlandırmıştır.

Mavi, Future Bright 2019 araştırmasına göre, %60+ pazar payıyla jean denince tüketicinin aklına gelen ilk markadır.

Mavi, Marketing Türkiye'nin 2020 yılında yaptığı "İyi Yaşam Markaları" araştırmasında hazır giyim markaları arasında ilk 3'te, 2019 yılında yaptığı Sağlam Markalar Araştırması'nda tekstil ve hazır giyim sektörünün en sağlam markası, 2017 ve 2018 yılında yaptığı En Cool Markalar araştırmasında jean'de lider marka olarak gösterilmiştir. Capital Dergisi tarafından yapılan "Türkiye'nin En Beğenilen Şirketleri" araştırmasında hazır giyim sektöründe en beğenilen ikinci marka seçilmiştir. Brand Finance tarafından hazırlanan "Türkiye'nin En Değerli ve Güçlü Markaları" arasında, Marketing Türkiye'nin araştırmasına göre, en iyi görünümlü, en güvenilir, en kaliteli ve en çok seçenek sunan jean markasıdır.

### **Bölüm 4 – Geleceğe Yönelik Beklentiler**

Kovid-19 salgınının yarattığı belirsizlik ortamının devam etmesi nedeniyle 2021 yılı için yönetim beklentileri henüz paylaşılmamıştır.



## Bölüm 5 – Diğer Gelişmeler

- 28 Nisan 2021 tarihinde Şirketin 1 Şubat 2020 – 31 Ocak 2021 özel hesap dönemine ait Olağan Genel Kurul Toplantısı gerçekleştirilmiştir. Olağan Genel Kurul toplantısında alınan kararlar İstanbul Ticaret Sicili Müdürlüğü tarafından 20.05.2021 tarihinde tescil edilmiş ve Türkiye Ticaret Sicil Gazetesi'nde yayınlanmıştır.
- 28 Nisan 2021 tarihinde gerçekleştirilen Olağan Genel Kurul Toplantısı'nda 1 Şubat 2020 – 31 Ocak 2021 tarihli özel hesap dönemine ilişkin kar ile geçmiş yıl karlarının Şirket Esas Sözleşmesi'nin 15'nci maddesine ve Kar Dağıtım Politikası'na uygun olarak toplam brüt 30.347.418,72 TL'nin dağıtılması ve nakden gerçekleştirilecek kar dağıtımına 30 Temmuz 2021 tarihinden itibaren başlanması hususları kabul edilmiştir.
- 28 Nisan 2021 tarihinde gerçekleştirilen Olağan Genel Kurul Toplantısı'nda Ragıp Ersin Akarlılar, Fatma Elif Akarlılar ve Ahmet Cüneyt Yavuz yönetim kurulu üyesi olarak, Ahmet F. Ashaboğlu, Nevzat Aydın ve Yonca Dervişoğlu bağımsız yönetim kurulu üyesi olarak 3 yıl süreyle görev yapmak üzere seçilmişlerdir.
- Kurumsal Yönetim İlkeleri uyarınca oluşturulan Yönetim Kurulu Komiteleri'nden; Denetim Komitesi'ne bağımsız yönetim kurulu üyeleri Nevzat Aydın ve Ahmet F. Ashaboğlu, Kurumsal Yönetim Komitesi'ne yönetim kurulu başkanı Ragıp Ersin Akarlılar, bağımsız yönetim kurulu üyesi Yonca Dervişoğlu ve Şirket'in yatırımcı ilişkileri direktörü Duygu İnceöz, Riskin Erken Saptanması Komitesi'ne, yönetim kurulu başkanı Ragıp Ersin Akarlılar, bağımsız yönetim kurulu üyesi Ahmet F. Ashaboğlu ve Şirket'in mali işlerden sorumlu genel müdür yardımcısı (CFO) Bige İşcan Aksaray atanmıştır.
- Kredi derecelendirme kuruluşu Saha Kurumsal Yönetim ve Kredi Derecelendirme Hizmetleri A.Ş., Şirketin Uzun vadeli (Ulusal) kredi derecelendirme notunu (TR) AA-, Kısa vadeli (Ulusal) kredi derecelendirme notunu (TR) A1+ olarak derecelendirmiş, görünümü ise stabil olarak belirtmiştir.

## Bölüm 6 – Özet Finansal Tablolar ve Finansal Rasyolar (UFRS 16 uygulanmış)

### Özet Bilanço

Tlm	31 Ocak 2021	30 Nisan 2021	Değişim (%)
<b>Varlıklar</b>			
<b>Dönen Varlıklar</b>			
Nakit ve Nakit Benzerleri	889,9	769,7	(14%)
Ticari Alacaklar	231,4	332,0	43%
Stoklar	560,1	659,3	18%
Diğer Dönen Varlıklar	105,4	117,6	12%
<b>Toplam Dönen Varlıklar</b>	<b>1.786,7</b>	<b>1.878,6</b>	<b>5%</b>
Maddi Duran Varlıklar	197,7	208,3	5%
Kullanım Hakkı Varlıkları	435,0	425,1	(2%)
Maddi Olmayan Duran Varlıklar	262,7	293,2	12%
Diğer Duran Varlıklar	25,6	28,6	12%
<b>Toplam Duran Varlıklar</b>	<b>921,0</b>	<b>955,2</b>	<b>4%</b>
<b>Toplam Varlıklar</b>	<b>2.707,8</b>	<b>2.833,8</b>	<b>5%</b>
<b>Kısa Vadeli Borçlanmalar</b>	<b>821,0</b>	<b>791,0</b>	<b>(4%)</b>
Kısa Vadeli Kiralama İşlemlerinden Borçlar	218,6	222,3	2%
Ticari Borçlar	638,2	737,3	16%
Diğer Kısa Vadeli Yükümlülükler	108,3	115,4	7%
<b>Toplam Kısa Vadeli Yükümlülükler</b>	<b>1.786,0</b>	<b>1.865,9</b>	<b>4%</b>
Uzun Vadeli Finansal Borçlar	105,6	78,4	(26%)
Uzun Vadeli Kiralama İşlemlerinden Borçlar	260,0	249,2	(4%)
Diğer Uzun Vadeli Yükümlülükler	22,1	22,7	2%
<b>Toplam Uzun Vadeli Yükümlülükler</b>	<b>387,7</b>	<b>350,2</b>	<b>(10%)</b>
<b>Toplam Yükümlülükler</b>	<b>2.173,7</b>	<b>2.216,1</b>	<b>2%</b>
<b>Özkaynaklar</b>	<b>534,0</b>	<b>617,8</b>	<b>16%</b>
<b>Toplam Özkaynaklar ve Yükümlülükler</b>	<b>2.707,8</b>	<b>2.833,8</b>	<b>5%</b>

### Özet Gelir Tablosu

Tlm	1Ç 2020	1Ç 2021	Değişim (%)
Hasılat	387,1	758,8	96%
Satışların Maliyeti	(211,4)	(383,7)	82%
<b>Brüt Kar</b>	<b>175,8</b>	<b>375,1</b>	<b>113%</b>
Brüt Kar Marjı	45,4%	49,4%	
Genel Yönetim Giderleri	(39,2)	(49,9)	27%
Satış ve Pazarlama Giderleri	(181,3)	(256,7)	42%
Arge Giderleri	(7,9)	(10,4)	32%
Diğer Gelir / (Gider), net	4,0	7,9	96%
<b>Operasyonel Kar</b>	<b>(48,6)</b>	<b>65,9</b>	<b>n.m.</b>
Yatırım Faaliyetlerinden Kar/(Zarar)	(0,4)	(0,1)	(75%)
<b>Finansal Giderler öncesi Operasyonel Kar</b>	<b>(49,0)</b>	<b>65,8</b>	<b>n.m.</b>
Operasyonel Kar Marjı	(13%)	8,7%	
<b>Finansal Giderler, Net</b>	<b>(18,2)</b>	<b>(21,0)</b>	<b>16%</b>
<b>Vergi Öncesi Kar</b>	<b>(67,1)</b>	<b>44,8</b>	<b>n.m.</b>
Dönem vergisi	15,5	(8,3)	n.m.
<b>Dönem Kar</b>	<b>(51,6)</b>	<b>36,5</b>	<b>n.m.</b>
Dönem Kar Marjı	(13%)	4,8%	
<b>FAVÖK</b>	<b>20,1</b>	<b>141,5</b>	<b>603%</b>
FAVÖK Marjı	5,2%	18,7%	

## Özet Nakit Akım Tablosu

Tlm	1Ç 2020	1Ç 2021
Dönem Karı <sup>1</sup>	(51,6)	36,5
Düzeltilmeler	98,9	144,9
<b>İşletme Faaliyetlerinden Nakit Akışları</b>	<b>47,2</b>	<b>181,4</b>
Δ Net İşletme Sermayesi <sup>2</sup>	(132,8)	(118,0)
Ödenen Vergi	(6,6)	(1,1)
<b>İşletme Faaliyetlerinden Elde Edilen Net Nakit</b>	<b>(92,1)</b>	<b>62,3</b>
Yatırım Harcamaları	(31,9)	(32,9)
Diğer Yatırım Faaliyetlerinden Nakit Akışları <sup>3</sup>	5,8	20,6
<b>Yatırım Faaliyetlerinde Kullanılan Net Nakit</b>	<b>(26,1)</b>	<b>(12,3)</b>
Alınan / Ödenen Borçlar	635,6	(71,5)
Kira Söz. Kaynaklı Nakit Çıkışları	(46,4)	(49,3)
Diğer Finansal Ödemeler <sup>4</sup>	(11,1)	(24,4)
Ödenen Faiz	(14,3)	(24,9)
<b>Finansman Faaliyetlerinde Kullanılan Net Nakit</b>	<b>563,7</b>	<b>(170,2)</b>
<b>Net Nakit Akışları</b>	<b>445,5</b>	<b>(120,1)</b>
Dönem Başındaki Nakit ve Nakit Benzerleri <sup>5</sup>	310,8	889,9
Dönem Sonundaki Nakit ve Nakit Benzerleri <sup>5</sup>	756,4	769,7

<sup>1</sup> Azınlık payları öncesi <sup>2</sup> Temel işletme sermayesi kalemlerinin yanı sıra çalışanlara sağlanan faydalar ve ertelenmiş gelirleri içerir. <sup>3</sup> Diğer Yatırım faaliyetlerinden nakit akışları sabit kıymet satışından gelirler ve alınan faizleri içerir. <sup>4</sup> Diğer Finansal ödemeler, türev işlemlerden nakit akışları, mal alımlarına ilişkin iskonto faizi ve finansal komisyonlardan oluşmaktadır. <sup>5</sup> Nakit akım tablosunda yer alan Nakit ve Nakit Benzerleri nakit yönetimi amaçlı nakit kredileri içermemektedir. Bu kalemler hariç değerlendirildiğinde dönem sonundaki net nakit bilançodaki net Nakit ve Nakit Benzerleri kalemi ile eşittir.

## **Pazar Verileri ve İleriye Dönük Beyanlara İlişkin Açıklama**

Bu Rapor, mevzuata uygun olarak bilgilendirme amacıyla hazırlanmış olup, herhangi bir yatırım kararı için temel oluşturma amacı taşımaz. Bu Rapor'da yer alan endüstri, pazar ve rekabet ortamı verileri resmi veya üçüncü kişi konumundaki kaynaklardan sağlanmıştır. Şirket, söz konusu verilerin güvenilir kaynaklar tarafından hazırlandığına inanıyor olsa da, bu verilerin doğruluğunu bağımsız olarak teyit etmemiştir. Şirket, Şirket Yönetimi veya çalışanları veya diğer ilgili şahıslar, bu verilerin kullanımı nedeniyle doğabilecek doğrudan veya dolaylı kayıp ve zararlardan sorumlu tutulamazlar . Bu Rapor "geleceğe yönelik ifadeler" içermektedir. "Geleceğe yönelik ifadeler" Şirket'in kontrolünde olmayan ya da üzerinde sınırlı kontrolü bulunan risklerin, belirsizliklerin ve diğer önemli faktörlerin etkilerine tabidir. Bu faktörler Şirket'in gelecekteki sonuçlarının, performansının veya başarılarının, "geleceğe yönelik ifadeler"de belirtilen sonuç, performans veya başarılarından esaslı derecede farklı olmasına sebep olabilir. Bu Rapor'da yer alan "geleceğe yönelik ifadeler", Rapor'un yazıldığı tarih itibarıyla Şirket'in görüşlerini içermektedir. Şirket, Şirket Yönetimi veya çalışanları veya diğer ilgili şahıslar, söz konusu ifadelerin kullanımı nedeniyle doğabilecek doğrudan veya dolaylı kayıp ve zararlardan sorumlu tutulamazlar. Bu Rapor'un yayınlandığı tarih itibarıyla, Rapor'da yer alan tüm bilgilerin doğru olduğuna inanılmakta olup, Şirket yazım ve basım aşamalarında oluşabilecek yanlışlıklar nedeniyle hiçbir sorumluluk kabul etmemektedir.