



mavi

SPK Seri: II No: 14.1 Sayılı Tebliği'ne İstinaden Hazırlanmış
1 Şubat 2020 – 30 Nisan 2020 Ara Hesap Dönemine
İlişkin Faaliyet Raporu

İÇİNDEKİLER

- 1- Kurumsal Bilgiler
- 2- Operasyonel ve Finansal Gelişmeler
- 3- Pazara İlişkin Bilgiler
- 4- Geleceğe Yönelik Beklentiler
- 5- Diğer Önemli Gelişmeler
- 6- Özet Finansal Tablolar

Bölüm 1- Kurumsal Bilgiler

İşbu Faaliyet Raporu, SPK Seri II No:14.1 Tebliği'ne istinaden hazırlanmış; 1 Şubat 2020 – 30 Nisan 2020 tarihleri arasını kapsayan 1 Şubat 2020 – 31 Ocak 2021 özel hesap döneminin il çeyreğine ilişkin Yönetim Kurulu Faaliyet Raporu niteliğindedir.

Rapor içerisinde, Mavi Giyim Sanayi ve Ticaret A.Ş. ve bağlı ortaklıkları hep birlikte "Grup", "Şirket" ya da "Mavi Giyim" olarak anılacaktır.

i. Mavi Hakkında

Mavi Giyim 1991 yılında kurulmuş olup kayıtlı adresi Sultan Selim Mahallesi Eski Büyükdere Caddesi No:53 34418, Kağıthane, İstanbul'dur.

Şirket, "Mavi" markasıyla iç ve dış piyasaya olmak üzere sipariş üzerine yaptırdığı hazır giyim ürünlerinin toptan ve perakende alım satımı, ithalatı ve ihracatını gerçekleştirmektedir. Ürün yelpazesini erkek, bayan ve çocuk denim altlar, örme ve pamuk gömlek, t-shirt, süveter, ceket, etek, elbise ve aksesuar oluşturmaktadır. Dış pazarlar operasyonları 1994 yılında faaliyete geçmiş olup Heusenstamm, Düsseldorf, Sindelfingen, Munich, Hamburg, Leipzig, Zürih, Salzburg, Prag, Brüksel, Almere, Moskova, New York, New Jersey, Los Angeles, Atlanta, Dallas, Vancouver, Toronto ve Montreal'de ofisleri ve showroamları bulunmaktadır.

Mavi Giyim, 613 002 7985 vergi kimlik numarası ile Büyük Mükellefler Vergi Dairesi'ne bağlı olup, ticaret sicil numarası 309315'dir.

Faaliyet gösterilen hazır giyim sektörünün sezonsal dinamiklerine uygun olarak Şirket'te özel hesap dönemi uygulanmakta, 31 Ocak tarihinde sona eren on iki aylık dönem mali yıl olarak kabul edilmektedir. İşbu raporda yer alan bilgiler 01.02.2020 – 30.04.2020 tarihini kapsayan ilk çeyrek ara hesap dönemine ilişkindir.

Şirketin kurumsal internet adresleri www.mavi.com ve www.mavicompany.com'dur.

ii. Sermaye Yapısı

30 Nisan 2020 tarihi itibarıyla Şirket'in sermayesi ihraç edilmiş ve her biri 1 tam TL olan 49.657.000 adet hisseden meydana gelmektedir. Şirket'in kayıtlı sermaye tavanı 245.000.000 TL'dir.

30 Nisan 2020 tarihi itibarıyla sermaye yapısı aşağıdaki gibidir :

	%	30 Nisan 2020
Fatma Elif Akarlılar	9,06	4.500.000
Seyhan Akarlılar	9,06	4.500.000
Hayriye Fethiye Akarlılar	9,06	4.500.000
Blue International Holding B.V.	0,22	108.293
Halka açık	72,60	36.048.707
	100,00	49.657.000

Blue International Holding B.V.'nin sahip olduğu paylar A Grubu olup Şirket Esas Sözleşmesi ile tanınmış imtiyazları bulunmaktadır. Akarlılar Ailesi mensuplarının Mavi Giyim üzerindeki yönetim etkinliği Blue International Holding üzerinden sahip oldukları dolaylı ortaklık ile devam etmektedir.

iii. Doğrudan ve Dolaylı İştirakler

30 Nisan 2020 itibarıyla Şirketin doğrudan veya dolaylı olarak yönetimlerine ve ortaklık politikalarının belirlenmesine katılmak üzere edindiği hisse senetleri veya ortaklık paylarının detayı aşağıda verilmiştir.

<u>İştirak Olunan Şirket</u>	<u>Ülke</u>	<u>Ortaklık Payı</u>
Mavi Europe AG	Almanya	100,00%
Mavi Jeans Nederland BV	Hollanda	100,00%
Mavi Jeans LLC Limited	Rusya	100,00%
Mavi Kazakhstan LLP	Kazakistan	100,00%
Eflatun Giyim Yatırım Tic.A.Ş.	Türkiye	51,00%
Mavi Jeans Canada	Kanada	63,25%
Mavi Jeans Inc.	ABD	51,00%

iv. Faaliyet Dönemi İçerisinde Yönetim Kurulunda Görev Alan Üyeler

Yönetim Kurulu ikisi bağımsız olmak üzere toplam altı üyeden oluşur. 30 Nisan 2020 tarihi itibarıyla Yönetim Kurulunda görev yapan üyeler aşağıda belirtilmiştir:

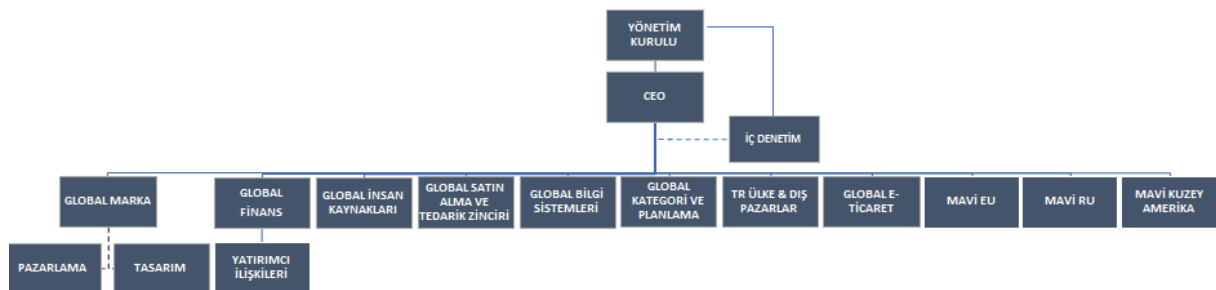
<u>YK Üyesi</u>	<u>Görevi</u>	<u>İcracı/Olmayan</u>
Ragıp Ersin Akarlılar	Başkan	İcracı Değil
Seymur Tari	Başkan Yrd.	İcracı Değil
Fatma Elif Akarlılar	Üye	İcracı
Ahmet Cüneyt Yavuz	Üye	İcracı
Ahmet F. Ashaboğlu	Üye	Bağımsız
Nevzat Aydın	Üye	Bağımsız

Yönetim Kurulu üyeleri hakkında kısa özgeçmiş bilgisine www.mavicompany.com adresindeki kurumsal web sitemizden ulaşılabilir.

Bağımsız yönetim kurulu üyeleri Nevzat Aydın ve Ahmet F. Ashaboğlu (Başkan) Denetimden Sorumlu Komite'yi, Ragıp Ersin Akarlılar, bağımsız yönetim kurulu üyesi Nevzat Aydın (Başkan) ve Yatırımcı İlişkileri Direktörü Duygu İnceöz Kurumsal Yönetim Komitesi'ni, Ragıp Ersin Akarlılar, bağımsız yönetim kurulu üyesi Ahmet F. Ashaboğlu (Başkan) ve Şirket'in mali işlerden sorumlu genel müdür yardımcısı (CFO) Bige İşcan Aksaray Riskin Erken Saptanması Komitesi'ni oluşturmaktadır.

v. Organizasyon Yapısı ve Üst Yöneticiler

30 Nisan 2020 tarihi itibarıyla, Grup bünyesinde Türkiye'de 3.838, yurtdışında 314 olmak üzere toplam 4.152 kişi çalışmaktadır.



30 Nisan 2020 itibarıyla Şirketin Üst yönetim kadrosu aşağıdaki gibidir :

	Görevi	Başlama Tarihi
Ahmet Cüneyt Yavuz	CEO	2008
Biçe İşcan Aksaray	CFO	2019
Elif Akarlılar	Global Marka Direktörü	1991

Bölüm 2 – Operasyonel ve Finansal Gelişmeler

i. Operasyonel Gelişmeler

12 Mart 2020 tarihinde Dünya Sağlık Örgütü tarafından pandemi olarak ilan edilen Covid-19 salgını Türkiye'deki ilk vakanın görüldüğü 10 Mart 2020 tarihinden itibaren Türkiye'yi de birçok açıdan etkisi altına almıştır. Virüsün yayılmasını önlemek ve kontrol altında tutulmasını sağlamak amacıyla küresel ölçekte alınan seyahat kısıtlamaları ve sosyal mesafenin korunması gibi tedbirler Mavi'nin faaliyet gösterdiği ülkelerde de uygulanmaktadır. İlk ve en önemli önceliği tüm çalışanlarının, iş ortaklarının ve tüketicilerinin sağlığı ve güvenliğini sağlamak olan Mavi, Dünya Sağlık Örgütü (WHO) ve Sağlık Bakanlığının açıkladığı toplum sağlığı yönlendirmeleri kapsamında 19 Mart 2020 itibarıyla Türkiye, Almanya ve Kanada'daki tüm mağazalar, 29 Mart itibarıyla de Rusya'daki tüm mağazalar ile Türkiye'deki online kanallardan satışlarına geçici süreyle ara vermiştir. Türkiye e-ticaret operasyonları 17 Nisan'da yeniden başlamıştır. Aynı süreçte gerekli tüm hazırlıkları tamamlayarak ve operasyonlarını uzaktan sürdürebilmek için teknik altyapısını güçlendirerek merkez ofislerindeki tüm çalışanları için uzaktan tam zamanlı çalışma modeline geçmiştir.

Mağaza açılış planlarına da geçici süreyle ara veren Şirket, 1 Şubat 2020 – 30 Nisan 2020 döneminde Türkiye'de 3 mağaza kapanışı ve 1 mağaza açılışı gerçekleştirmiş olup Türkiye'de toplam 312 mono brand perakende mağaza ve 156 bin m²'lik satış alanında müşterileri ile buluşmaktadır.

Toptan satış kanalı kapsamında ise Nisan 2020 sonu itibarıyla Türkiye'de 65, yurtdışında 32 monobrand franchise mağaza ve 5.000'in üzerinde satış noktası ile faaliyetlerini sürdürmektedir.

ii. Finansal Gelişmeler

mn TL	Q1 2019	Q1 2020	%
Hasılat	648,4	387,1	(40%)
Satışların maliyeti	(341,4)	(211,4)	(38%)
Brüt kar	307,0	175,8	(43%)
Brüt kar marjı	47.3%	45.4%	
Dönem karı	10.1	(51,6)	n.m.
Dönem kar marjı	1.6%	(13.3%)	
FAVÖK	132.6	20.1	(85%)
FAVÖK Marjı	20.4%	5.2%	

Kovid-19 salgını kapsamında tüm dünyada kısmen durdurulan faaliyetler sonucunda Mavi'nin, 2020 yılı ilk çeyrek satış gelirleri geçen yılın aynı dönemine göre yüzde 40 düşerek 387 milyon TL olarak gerçekleşmiştir. Faaliyetler %45,4 oranında brüt kar marjı ve %5,2 oranında faiz, vergi ve amortisman öncesi kar (FAVÖK) marjı ile yürütülmüştür.

Raporlama döneminde Türkiye satış gelirleri geçen yılın aynı dönemine göre %42, uluslararası satış gelirleri de %34 gerilemiştir.

Bu süreçte çoğunlukla açık kalmaya devam eden e-ticaret kanalının global gelirleri %41 büyümüş, toplam satışlar içindeki payı %10'a yükselmiştir.

iii. Finansal Durum ve Faaliyet Sonuçlarına İlişkin Yönetim Değerlendirmesi

Mart 2020'de pandemi ilan edilerek tüm dünyayı etkisi altına alan Covid-19 salgını ile mücadele amacıyla açıklanan toplum sağlığı yönlendirmeleri kapsamında Mavi, 19 Mart 2020 itibarıyla Türkiye, Almanya ve Kanada'daki tüm mağazalar, 29 Mart itibarıyla de Rusya'daki tüm mağazalar ile Türkiye'deki online kanallardan satışlarına geçici süreyle ara vermiştir. Bu gelişmeler doğrultusunda şirketin iş sürekliliğini en doğru şekilde yönetmek üzere gerekli planlar ivedilikle yapılmıştır. Envanter yönetimi kapsamında ürün alım planları yenilenerek tedarikçiler ile tam bir işbirliği içinde erteleme ve iptal kararları alınmıştır. Operasyonel giderler ve yatırım harcamaları sektörü etkisi altında bırakan mücbir sebep varsayımı altında aktif olarak revize edilmiştir. Senaryo çalışmaları ile uyumlu olacak şekilde Şirketin nakit akışını kesintisiz olarak sürdürebilmek için bankalardan gerekli nakit kredi kullanımları gerçekleştirilmiştir. Faaliyet gösterilen tüm ülkelerde ilgili devlet destekleri takip edilerek bunlardan faydalanmak üzere

başvurular yapılmıştır. Bu durumdan kaynaklı belirsizlikler göz önüne alınarak risk yönetimi eylemleri kapsamında 2019 mali yıl karının dağıtılmamasına karar verilmiştir. Tüm süreçler şeffaflıkla, tüm paydaşlar ile açık bir iletişim halinde yürütülmüştür.

Bu paralelde; 1 Şubat 2020 – 30 Nisan 2020 özel hesap döneminde;

- Grup'un konsolide satış hasılatı, bir önceki yılın aynı dönemine göre %40 gerileyerek 387 mn TL gerçekleşmiştir.
- FAVÖK, 20 milyon TL, FAVÖK marjı %5.2 olarak gerçekleşmiştir. Raporlama döneminde -52 mn TL net zarar elde edilmiştir.
- 31 Ocak 2020 itibariyle 9 milyon TL olan net borçluluk likidite önlemleri kapsamında alınan krediler neticesinde 30 Nisan 2020 itibariyle 209 milyon TL olmuş, Net Borç/ Son 12 Ay FAVÖK oranı 0,7x seviyesinde gerçekleşmiştir.
- Raporlama döneminde planlanan ancak ertelenmek durumunda kalan mağaza açılışları için yapılan harcamalar da dahil olmak üzere 32 milyon TL yatırım harcaması yapılmıştır.

Bölüm 3 – Pazara İlişkin Bilgiler

31 Aralık 2019 verilerine göre Türkiye %50,2'si erkek ve %49,8'i kadın, ortalama yaşın 32 yaş olduğu 83.2 milyon nüfusa sahip bir ülkedir. Mavi'nin temel hedef kitlesinin 34 yaşın altındaki genç, modayı takip eden kadın ve erkeklerden oluştuğu düşünüldüğünde, bu demografik yapı şirketin büyüme hedeflerini destekler niteliktedir.

Euromonitor'a göre, Türkiye giyim pazarının büyüklüğü 2018 yılında yaklaşık 70 milyar TL olup 2023 yılında 75 milyar TL'ye erişmesi beklenmektedir.

Rekabet açısından ele alındığında Türkiye hazır giyim pazarı, yerel ve uluslararası oyuncularından oluşmaktadır. Euromonitor 2018 yılı Türkiye hazır giyim raporuna göre Mavi, kadın ve erkek giyimde pazarın en büyük dört markasından biri konumundadır. Mavi Giyim, premium ürünler tasarlama, geliştirme ve sunma kabiliyetiyle, kendini jean pazarının markalı giriş segmenti ile premium segmenti arasına konumlandırmıştır.

Mavi, Future Bright 2019 araştırmasına göre, %60+ pazar payıyla jean denince tüketicinin aklına gelen ilk markadır.

Mavi, Marketing Türkiye'nin 2019 yılında yaptığı Sağlam Markalar Araştırması'nda tekstil ve hazır giyim sektörünün en sağlam markası, 2017 ve 2018 yılında yaptığı En Cool Markalar araştırmasında jean'de lider marka olarak gösterilmiştir. İPSOS ve Türkiye Kalite Derneği'nin (Kalder) yaptığı Müşteri'nin Sesi Araştırması'nda; ürün ve hizmet kalitesiyle müşteri bağlılığı yaratan markalar arasında 2017 yılı hazır giyim sektörü birincisi olmuştur. Capital Dergisi

tarafından yapılan "Türkiye'nin En Beğenilen Şirketleri" araştırmasında hazır giyim sektöründe en beğenilen ikinci marka seçilmiştir. Marketing Türkiye'nin araştırmasına göre, en iyi görünümlü, en güvenilir, en kaliteli ve en çok seçenek sunan jean markasıdır. Mavi, Türkiye Gençlik Ödülleri kapsamında, "2018'in En İyi Genç Markası" seçilmiştir.

Pazarlama alanındaki başarılarına eklemek üzere, AVM'lerde En Beğenilen ve Tercih Edilen Markalar araştırmasına göre; Kıvanç Tatlıtuğ Mavi reklamıyla En Beğenilen Erkek Marka Yüzü seçilmiş (AYD, Şubat 2019) ve Social Media Awards Turkey Veri Analitiği Ödülleri'nde günlük giyim kategorisinde altın ödül elde etmiştir. (Marketing Türkiye & BoomSonar& Deloitte , Mayıs 2019)

Bölüm 4 – Geleceğe Yönelik Beklentiler

Mavi 01.02.2020 – 31.01.2021 özel hesap dönemini kapsayan 2020 mali yılı beklentilerini 12 Mart 2020 tarihinde Kamu Aydınlatma Platformu üzerinden halka açıklamış ancak Covid-19 salgınının Türkiye'yi de etkisi altına almasının ardından 02.04.2020 tarihinde yaptığı açıklama ile bu beklentilerini geri çekmiştir. COVID-19 salgınının ticari faaliyetler üzerindeki etkisini öngörmek henüz mümkün olmadığından henüz yeni bir beklenti paylaşılmamakla birlikte sağlam finansal yapısı ve esnek yönetim anlayışı sayesinde mevcut durumun Mavi'nin iş sürekliliği varsayımı üzerinde bir etkisi olmayacağı düşünülmektedir.

Bölüm 5 – Diğer Gelişmeler

- Yönetim Kurulu, Covid-19 pandemisi nedeniyle yaşanan belirsiz durumu dikkate alarak şirketin sahip olduğu her türlü likit varlığı elde tutmanın değerli olduğunu değerlendirmiş ve 2019 mali yılı kârından kâr payı dağıtımı yapılmamasına karar vermiştir. Kâr payı dağıtılmamasına ilişkin Yönetim Kurulu önerisi, Temmuz ayı için planlanan Olağan Genel Kurul Toplantısı'nda hissedarların onayına sunulacaktır.

Bölüm 6 – Özet Finansal Tablolar ve Finansal Rasyolar (UFRS 16 uygulanmış)

Özet Bilanço

TIm	31 Ocak 2020	30 Nisan 2020	Değişim (%)
Nakit ve Nakit Benzerleri	310,8	756,4	143%
Ticari Alacaklar	231,1	223,2	(3%)
Stoklar	496,1	611,3	23%
Diğer Dönen Varlıklar	80,7	121,9	51%
Toplam Dönen Varlıklar	1.118,7	1.712,8	53%
Maddi Duran Varlıklar	180,7	192,1	6%
Kullanım Hakkı Varlıkları	406,7	431,8	6%
Maddi Olmayan Duran Varlıklar	222,4	254,4	14%
Diğer Duran Varlıklar	8,9	22,0	147%
Toplam Duran Varlıklar	818,8	900,3	10%
Toplam Varlıklar	1.937,4	2.613,1	35%
Kısa Vadeli Borçlanmalar	235,7	684,0	190%
Kısa Vadeli Kiralama İşlemlerinden Borçlar	198,0	202,4	2%
Ticari Borçlar	597,3	613,2	3%
Diğer Kısa Vadeli Yükümlülükler	92,1	72,9	(21%)
Toplam Kısa Vadeli Yükümlülükler	1.123,0	1.572,6	40%
Uzun Vadeli Finansal Borçlar	84,1	281,4	235%
Uzun Vadeli Kiralama İşlemlerinden Borçlar	240,8	262,1	9%
Diğer Uzun Vadeli Yükümlülükler	11,9	22,6	91%
Toplam Uzun Vadeli Yükümlülükler	336,7	566,2	68%
Toplam Yükümlülükler	1.459,8	2.138,8	47%
Özkaynaklar	477,7	474,3	(1%)
Toplam Özkaynaklar ve Yükümlülükler	1.937,4	2.613,1	35%

Özet Gelir Tablosu

TIm	1Ç 2019	1Ç 2020	Değişim (%)
Hasılat	648,4	387,1	(40%)
Satışların Maliyeti	(341,4)	(211,4)	(38%)
Brüt Kar	307,0	175,8	(43%)
Brüt Kar Marjı	47,3%	45,4%	
Genel Yönetim Giderleri	(36,7)	(39,2)	7%
Satış ve Pazarlama Giderleri	(197,8)	(181,3)	(8%)
Arge Giderleri	(5,2)	(7,9)	53%
Diğer Gelir / (Gider), net	4,5	4,0	(11%)
Operasyonel Kar	71,8	(48,6)	n.m.
Yatırım Faaliyetlerinden Kar/(Zarar)	(0,2)	(0,4)	89%
Finansal Giderler öncesi Operasyonel Kar	71,6	(49,0)	n.m.
Operasyonel Kar Marjı	11,0%	(12,6%)	
Finansal Giderler, Net	(59,4)	(18,2)	(69%)
Vergi Öncesi Kar	12,2	(67,1)	n.m.
Dönem vergisi	(2,1)	15,5	n.m.
Dönem Karı	10,1	(51,6)	n.m.
Dönem Kar Marjı	1,6%	(13,3%)	
FAVÖK	132,6	20,1	(85%)
FAVÖK Marjı	20,4%	5,2%	

Özet Nakit Akım Tablosu

Tl m	1Ç 2019	1Ç 2020
Dönem Karı ¹	10,1	(51,6)
Düzeltilmeler	139,2	98,9
İşletme Faaliyetlerinden Nakit Akışları	149,3	47,2
Δ Net İşletme Sermayesi ²	(66,9)	(132,8)
Ödenen Vergi	(0,4)	(6,6)
İşletme Faaliyetlerinden Elde Edilen Net Nakit	82,0	(92,1)
Yatırım Harcamaları	(20,2)	(31,9)
Diğer Yatırım Faaliyetlerinden Nakit Akışları ³	0,8	5,8
Yatırım Faaliyetlerinde Kullanılan Net Nakit	(19,4)	(26,1)
Alınan / Ödenen Borçlar	122,0	635,6
Kira Söz. Kaynaklı Nakit Çıktıları	(58,6)	(46,4)
Diğer Finansal Ödemeler ⁴	(21,5)	(11,1)
Ödenen Faiz	(22,1)	(14,3)
Finansman Faaliyetlerinde Kullanılan Net Nakit	19,9	563,7
Net Nakit Akışları	82,5	445,5
Dönem Başındaki Nakit ve Nakit Benzerleri ⁵	262,0	310,8
Dönem Sonundaki Nakit ve Nakit Benzerleri ⁵	344,5	756,4

¹ Azınlık payları öncesi ² Temel işletme sermayesi kalemlerinin yanı sıra çalışanlara sağlanan faydalar ve ertelenmiş gelirleri içerir. ³ Diğer Yatırım faaliyetlerinden nakit akışları sabit kıymet satışından gelirler ve alınan faizleri içerir. ⁴ Diğer Finansal ödemeler, türev işlemlerden nakit akışları, mal alımlarına ilişkin iskonto faizi ve finansal komisyonlardan oluşmaktadır. ⁵ Nakit akım tablosunda yer alan Nakit ve Nakit Benzerleri nakit yönetimi amaçlı nakit kredileri içermemektedir. Bu kalem hariç değerlendirildiğinde dönem sonundaki net nakit bilançodaki net Nakit ve Nakit Benzerleri kalemi ile eşittir.

Pazar Verileri ve İleriye Dönük Beyanlara İlişkin Açıklama

Bu Rapor, mevzuata uygun olarak bilgilendirme amacıyla hazırlanmış olup, herhangi bir yatırım kararı için temel oluşturma amacı taşımaz. Bu Rapor'da yer alan endüstri, pazar ve rekabet ortamı verileri resmi veya üçüncü kişi konumundaki kaynaklardan sağlanmıştır. Şirket, söz konusu verilerin güvenilir kaynaklar tarafından hazırlandığına inanıyor olsa da, bu verilerin doğruluğunu bağımsız olarak teyit etmemiştir. Şirket, Şirket Yönetimi veya çalışanları veya diğer ilgili şahıslar, bu verilerin kullanımı nedeniyle doğabilecek doğrudan veya dolaylı kayıp ve zararlardan sorumlu tutulamazlar . Bu Rapor "geleceğe yönelik ifadeler" içermektedir. "Geleceğe yönelik ifadeler" Şirket'in kontrolünde olmayan ya da üzerinde sınırlı kontrolü bulunan risklerin, belirsizliklerin ve diğer önemli faktörlerin etkilerine tabidir. Bu faktörler Şirket'in gelecekteki sonuçlarının, performansının veya başarılarının, "geleceğe yönelik ifadeler"de belirtilen sonuç, performans veya başarılarından esaslı derecede farklı olmasına sebep olabilir. Bu Rapor'da yer alan "geleceğe yönelik ifadeler", Rapor'un yazıldığı tarih itibarıyla Şirket'in görüşlerini içermektedir. Şirket, Şirket Yönetimi veya çalışanları veya diğer ilgili şahıslar, söz konusu ifadelerin kullanımı nedeniyle doğabilecek doğrudan veya dolaylı kayıp ve zararlardan sorumlu tutulamazlar. Bu Rapor'un yayınlandığı tarih itibarıyla, Rapor'da yer alan tüm bilgilerin doğru olduğuna inanılmakta olup, Şirket yazım ve basım aşamalarında oluşabilecek yanlışlıklar nedeniyle hiçbir sorumluluk kabul etmemektedir.